

Inspiratie voor gemeenten: op weg naar een circulaire economie



Inhoudsopgave

Inleiding	3
Ontwikkel een circulaire visie en beleid	4
Koop circulair in	5
Maak (woning)bouw circulair	6
Benut biomassa regionaal	8
Stimuleer circulair ondernemen in jouw gemeente	9
Benut afval als grondstof	11
Activeer je inwoners om circulair te handelen	13
Monitor de voortgang van de transitie naar een circulaire economie	14
Werk samen met andere partijen in de regio	15

In 2016 committeerde Nederland zich aan twee belangrijke doelstellingen: een 100% circulair Nederland in 2050, waarvan 50% gerealiseerd in 2030. Achter deze doelen gaat een grote urgentie schuil. *“Alleen als we vanaf nu slimmer omgaan met onze grondstoffen, kunnen we ook in de toekomst nog welvarend leven op een gezonde planeet, met een duurzame en sterke economie. Het is hoog tijd om een nieuw systeem te bouwen. Op naar een circulaire economie in 2050!”*, aldus het Rijk. Het vaststellen van deze doelstellingen heeft veel circulaire beweging gebracht. In het landelijke [uitvoeringsprogramma](#) en de vijf [transitieagenda's](#) die in 2018 zijn vastgesteld, wordt beschreven wat er landelijk gedaan wordt om voor deze vijf sectoren de transitie op te starten.



Kracht van de regio

In haar uitvoeringsagenda heeft het Rijk speciale aandacht voor de regio. Daar liggen grote kansen om de transitie naar CE te versnellen. De transitie naar een circulaire economie is namelijk een systeemverandering en vraagt in grote mate om beweging van onderop. Hierbij spelen regionale en lokale netwerken van bedrijven, consumenten, (semi)overheden en onderwijsinstellingen een belangrijke rol. Gemeenten nemen hier steeds meer een sleutelrol in. Enerzijds door circulaire economie beleidsmatig in te bedden, anderzijds door circulaire activiteiten te ondernemen en te stimuleren. Zo zorgen gemeenten er steeds vaker voor dat meer bouwprojecten circulair worden uitgevoerd. Ook wordt er steeds meer circulair ingekocht door gemeenten. Ook spannen gemeenten zich in om bewustwording te vergroten. Om de landelijke doelen te halen is versnelling echter belangrijk.

Versnelling

Voor alle betrokken partijen is de transitie naar een Circulaire Economie een zoektocht. De afgelopen jaren hebben de Natuur en Milieufederaties geïnvesteerd in deze zoektocht. Al ruim 40 jaar zetten de Natuur- en Milieufederaties (NMF's) zich in voor het belang van duurzaamheid, natuur en milieu. In elke provincie is een professionele Federatie actief en samen hebben we meer dan 1.100 aangesloten organisaties en groepen. Wij staan met ons dagelijks werk midden in de regio. Door onze overkoepelende landelijke samenwerking en kennisdeling op circulaire economie is er een goed beeld van mogelijkheden, initiatieven en partijen. Ons netwerk in de samenleving, politiek, overheid en bedrijfsleven is groot. Wij horen vaak van gemeenten de vraag om concrete handvatten en voorbeelden om in te zetten in de transitie naar een circulaire economie. Daarom is deze handleiding opgesteld. De stappen hieronder zijn bedoeld als inspiratie voor gemeenten met als doel: versnelling van CE in de regio.

1

Ontwikkel een circulaire visie en beleid

Circulaire actie begint bij een heldere visie. Organiseer een 'droomsessie' met alle betrokkenen: de verantwoordelijke bestuurder, beleidsmedewerkers, inkoper, afvalmedewerker, relevante projectleiders, etc. Formuleer samen een droom voor 2050 en voor 2030. Wat moet er in jouw gemeente veranderen om te kunnen spreken van een circulaire economie?

Na de visie volgt circulair beleid. Want om in actie te komen als gemeentelijke organisatie zijn heldere, concrete beleidsdoelen noodzakelijk. Om activiteiten te kunnen bepalen is het van belang te bepalen waar de gemeente in meer of mindere mate invloed op kan uitoefenen. Een gemeente heeft bijvoorbeeld veel invloed op haar eigen (circulaire) inkoop, maar minder op het inkoopgedrag van inwoners en bedrijven. De landelijke doelen vereisen een gezamenlijke inspanning van alle partijen en alle overheden. Gemeenten kunnen deze doelen leidend maken in hun eigen beleidsvisies.



Beleidsvisie doelen

Inspiratie uit de praktijk

- In 2050 een 100% reductie van primaire grondstoffen (mineralen, fossiele brandstoffen en metalen). Een tussenstap van 50% in 2030.
(bron: [Nederland circulair 2050](#), Rijksoverheid)
- 50% circulaire inkoop in 2025, 100% in 2030.
- In 2030 wordt in de bouw gebruik gemaakt van ten minste 50% secundaire bouwmaterialen.
- 100% van de bouwmaterialen die worden gebruikt voor nieuwbouw zijn losmaakbaar en herbruikbaar wanneer een gebouw gesloopt zou worden in 2040.
- In 2030 is 10% van de totale hoeveelheid bouwmaterialen biobased.
- 100% afvalscheiding van huishoudelijk afval (dit sluit aan bij de [VANG doelstelling](#) van 75% afvalscheiding en maximaal 100kg restafval per inwoner in 2020).

2 Koop circulair in

Door als organisatie zelf circulair in te kopen en dat uit te dragen, laat je in jouw gemeente zien dat je een serieuze rol wilt spelen in de transitie naar een circulaire economie. Als organisatie met een groot inkoopvolume kun je bovendien als launching customer optreden door startende circulaire bedrijven te ondersteunen, die op deze manier een mooie opschaling kunnen maken. Denk bij circulair inkopen bijvoorbeeld aan circulaire producten zoals meubilair voor in de openbare ruimte, kantoorartikelen of circulair gerealiseerde gebouwen. Andere aspecten zijn bijvoorbeeld het uitvragen op een grondstoffenpaspoort, of op de losmaakbaarheid van onderdelen met het oog op toekomstig hergebruik of op de CO₂-voetafdruk.

Circulair inkopen gaat vaak nét op een andere manier dan het inkopen van een lineair product of dienst. Bij circulair inkopen wordt niet alleen gelet op aanschafkosten, maar ook op beheers-, gebruiks- en onderhoudskosten, 'sloopkosten', afvoerkosten en dergelijke. Oftewel: levenscycluskosten. Dit is niet zo maar 1:1 te vergelijken met traditionele inkoop en heeft impact op de werkprocessen van de interne inkooporganisatie.

Circulaire verdienmodellen hebben vaak een lease- of statiegeldstructuur. Denk daarom met de ondernemer mee en zorg voor bestuurlijk en ambtelijk draagvlak voor circulair inkopen. Zorg er daarnaast voor dat het circulair inkopen duidelijk bij één ambtenaar belegd is, zodat het niet ondersneeuwt tussen de inkoper, projectmanager en duurzaamheidsmedewerker.

Voor een voorbeeld van geleerde lessen over circulair inkopen, zie [dit rapport](#) van Arcadis en Cirkelstad in opdracht van Cirkelregio Utrecht.

Op zoek naar circulaire producten en diensten? Zie [dit overzicht](#) op het Servicepunt Circulair.



(bron: website Gemeente Amstelveen, juni 2018)

3 Maak (woning)bouw circulair

De bouw is een interessante sector op circulair gebied. De bouwsector heeft namelijk een grote milieu-impact en gebruikt bijzonder veel grondstoffen, voornamelijk beton, baksteen en staal. Deze grondstoffen zijn niet hernieuwbaar (alleen recyclebaar), kosten veel energie en zorgen voor veel CO₂-uitstoot.

De gemeente is soms zelf opdrachtgever bij bouwtrajecten, zoals bij haar eigen gebouwen. Het uitgangspunt daarbij zou kunnen zijn dat elk bouwwerk dat door een overheid wordt aanbesteed circulair moet zijn. Bij de uitvraag voor deze bouwtrajecten, kunnen onderstaande eisen worden meegenomen in project uitvragen. Ook kan beleid worden gemaakt voor het circulair uitvoeren van bouwtrajecten van andere ontwikkelaars, door bovenstaande eisen en voorwaarden te stellen in planprocessen.

Dit kan bijvoorbeeld in samenwerking met woningcorporaties, als er grond wordt uitgegeven voor een bouwontwikkeling maar ook als planologische medewerking nodig is van de gemeente. Gebruik daarnaast EMWI en CROW moederbestekken bij aanbestedingen in de Grond Weg en Waterbouw (GWW).



(Stadskantoor De Kraaijvanger in Venlo)

Top 25 duurzame publieke opdrachtgevers 2020

Positie	Opdrachtgever	Sterren	Positie 2019
1	Provincie Noord-Brabant	5	1
2	Gemeente Venlo	5	6
3	Rijkswaterstaat	4	8
4	Gemeente Haarlem	4	9
5	Gemeente Amersfoort	4	2
6	Gemeente Den Haag	4	15
7	Provincie Utrecht	4	7
8	Gemeente Vlaardingen	3	36
9	Provincie Zuid-Holland	3	44
10	Gemeente Haarlemmermeer	3	22
11	Gemeente Emmen	3	nieuw in de lijst
12	Provincie Gelderland	3	14
13	Gemeente Katwijk	3	nieuw in de lijst
14	Gemeente Nijmegen	3	12
15	Gemeente Amsterdam	3	25
16	HS De Stichtse Rijnlanden	3	4
17	Gemeente Utrecht	3	18
18	Gemeente Bergen Op Zoom	3	nieuw in de lijst
19	Gemeente Edam-Voldendam	2	33
20	Gemeente Zoetermeer	2	34
21	ProRail	2	21
22	Waterschap Noorderzijlvest	2	52
23	Gemeente Arnhem	2	17
24	Gemeente Assen	2	32
25	Waterschap DO Delta	2	73

(bron: Bouwend Nederland, oktober 2020)

De volgende acties maken de bouwtrajecten meer circulair:

- Bouw met hergebruikte materialen.
- Bouw meer met hernieuwbare grondstoffen, zoals hout en (kalk)hennep.
- Bouw met lokale grondstoffen, zoals het hout uit de eigen gemeente.
- Bouw losmaakbaar of modulair (gemakkelijk te demonteren).
- Sloop niet, maar demonteer circulair en maak de vrijgekomen grondstoffen beschikbaar op een platform, zoals Insert, Oogstkaart of EME of in een lokale of regionale grondstoffenhub.
- Zorg dat er bij alle nieuwe gebouwen een materialenpaspoort opgesteld wordt. Lees [hier](#) over het belang van een materialenpaspoort.

Vragen hierover? Neem dan contact op met het [Servicepunt Circulair](#), bouwexpert [Cirkelstad](#) of bekijk de landelijke [transitieagenda Bouw](#). Zie ook vanaf pagina 14 in [dit document](#) hoe je de bouwsector in jouw gemeente of regio in kaart kunt brengen.

Inspiratie uit de praktijk

Wetterskip: circulair stadsgemaal en dijktrappen van slibblokken

COR DE BOER

LEEUWARDEN Wetterskip Fryslân stort zich op circulair bouwen. Bij het Leeuwarder Kalverdijkje komt een gemaal van herbruikbare materialen en in Harlingen wordt gestudeerd op een dijktrap van slibblokken.

Het waterschap streeft ernaar het hele Leeuwarder gemaaltje, inclusief de technische installatie, te bouwen van natuurlijke en herbruikbare grondstoffen. Een pasklaar plan ligt er nog niet. Zes ingenieursbureaus en negen aannemers zijn in de race voor een plek in het bouwteam dat het project vanaf begin volgend jaar moet dragen.

Projectmanager Niels Koetsier

van het Wetterskip verwacht dat de bouwkosten niet veel zullen verschillen van die van een gangbaar gemaal, maar dat de voorbereiding van het project wel meer voeten in de aarde zal hebben. Het eerste circulaire poldergemaal van Nederland zal aan de buitenkant waarschijnlijk ook niet veel verschillen van andere. Koetsier: „Het verschil zit hem vooral in de benadering. We vragen de markt om met ideeën te komen voor de uitvoering.”

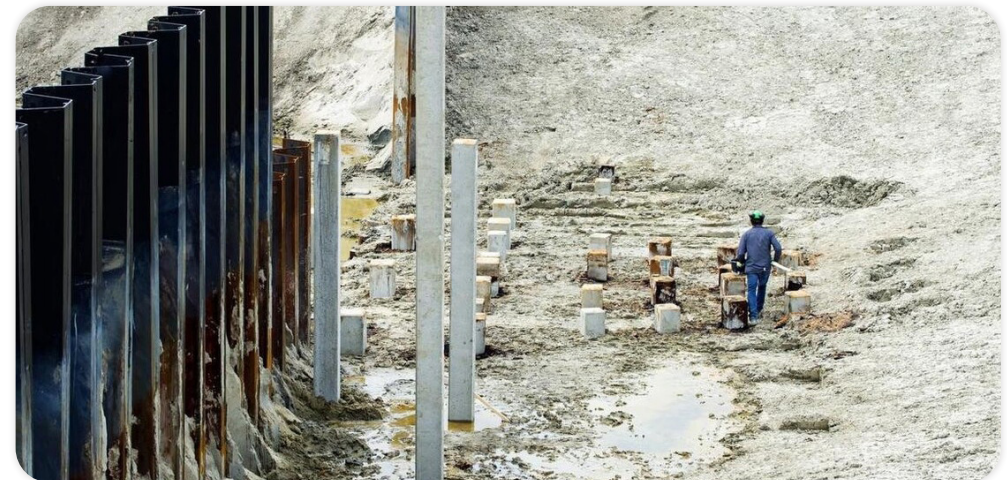
De nieuwbouw maakt de gemalen Schieringerweg en Tolhuis in Leeuwarden overbodig. De bijbehorende peilvakken worden samengevoegd. Dat kan eenvoudig omdat de waterpeilen er vrijwel gelijk zijn. Het nieuwe gemaal krijgt een vispassage.

In Harlingen onderzoekt het wa-

terschap met de gemeente of er brede dijktrappen kunnen worden gebouwd van blokken waarin bagger- of rioolslib is verwerkt. Het gespecialiseerde bureau Netics in Alblasserdam onderzoekt de opties.

„Dat slib moeten we nu vaak voor veel geld afvoeren en verwerken, maar het is ook een grondstof”, zei Karel Veeneman van het Wetterskip deze week in een commissievergadering. Het waterschap hoopt dat uit het project nieuwe inzichten oplevert over het gebruik van slib bij dijkversterkingen. Het circulaire gemaal en de dijktrappen zijn onderdeel van het Innovatieplan van het Wetterskip. Dat reserveert jaarlijks 500.000 voor vernieuwende projecten. Bijna honderd zijn er de afgelopen vijf jaar in gang gezet.

(bron: Leeuwarder Courant, 3 december 2020)



(foto: Marcel van Kammen, *Huis aan Huis Leeuwarden*, december 2020)

4 Benut biomassa regionaal

Als gemeente ben je niet gericht op het produceren van grondstoffen, maar sommige grondstoffen worden onbewust toch geproduceerd. We doelen dan vooral op biomassa, in de vorm van hout, takken, blad (bomen), grassen en kruiden (maaisel). Voor deze 'grondstoffen' zijn hoogwaardige bestemmingen te bedenken. Hieronder geven we wat suggesties. Gemeenten kunnen hier echt het verschil maken door voor elke grondstofstroom te zoeken naar de meest hoogwaardige verwerking, zodat er geen waarde verloren gaat maar gecreëerd wordt.

Bomen

De stammen van bomen vormen een waardevolle grondstof. Verschillende gemeentes bieden de stammen die in de eigen gemeente geroid worden voor een lage prijs aan bij geïnteresseerde inwoners of verenigingen, zoals scoutingclubs. Ook zijn er in sommige regio's organisaties die mooie dingen maken van hout, zoals Tafelboom (Utrecht), Binthout (Zwolle), Bollenstreekhout (Lisse, Teylingen) en Stadshout (Amsterdam). Wanneer een dergelijke organisatie bestaat is dat een prachtige kans voor een mooie samenwerking. Zo kan er samen voor gezorgd dat het hout een hoogwaardige toepassing krijgt.

Maaisel

Gemaaide kruiden en gras worden nu vaak verbrand of blijft liggen. Er zijn echter verschillende hoogwaardige verwerkingsmethoden voor maaisel. Mits het schoon is kan het worden ge(vermi)composteerd, vergist of verwerkt tot andere producten zoals papier of bouwmaterialen.

In Nederland zijn bovendien verschillende pilots gestart om maaisel om te werken tot bokashi. Er loopt nu een landelijk onderzoek bij Circulair Terreinbeheer om de mogelijkheden te onderzoeken. Al deze verwerkingsmethoden zijn hoogwaardiger dan verbranden. Denk als gemeente na over de potentie van deze biomassa en kies een hoogwaardige verwerkingsmethode. Wij denken graag mee! Bekijk voor meer inspiratie de landelijke transitieagenda Biomassa en Voedsel.

Inspiratie uit de praktijk

Geen compost maar Bokashi: Woerden krijgt nieuwe bodemverbeteraar

Op 8 januari werd in Woerden het feestelijke startschot gegeven voor een pilot om gescheiden ingezameld blad- en tuinafval circulair te verwerken. Over 10 weken levert dit het zogenaamde 'Bokashi' op. Bokashi wordt gemaakt met een methode uit Japan waarbij groenafval wordt gefermenteerd.

Redactie Groene Hart 08-01-20, 18:52

Dat fermentatieproces levert over 10 weken de nieuwe bodemverbeteraar op die binnen de gemeentegrenzen weer wordt gebruikt op akkers en in plantsoenen. Samen zet de gemeente Woerden zo met lokale aannemers afval om in waardevolle grondstoffen.

(bron: Algemeen Dagblad, 8 januari 2020)

5

Stimuleer circulair ondernemen in jouw gemeente

Circulaire ondernemers willen vaak iets nieuws, iets dat nog niet eerder gedaan is. Daarin zijn zij lichtende voorbeelden voor andere bedrijven. Helaas lopen circulaire ondernemers vaak tegen barrières aan, juist omdat ze iets vernieuwends doen. Soms zijn dit juridische of financiële barrières, soms zijn ondernemers op zoek naar de juiste ketenpartners.

Als gemeente kun je de volgende dingen doen om lokale circulaire ondernemers te ondersteunen en circulair ondernemerschap te stimuleren:

- Wanneer een ondernemer duidelijk met een circulair project of product bezig is, maar lokale regels of wetten in de weg zitten, bekijk dan of een uitzondering kan worden gemaakt en pas eventueel de regels aan op de nieuwe situatie. Ga hierover desgewenst in gesprek met de directe omgeving rond het initiatief om te bepalen wat eventuele bezwaren en samenwerkingsmogelijkheden zijn.
- Wanneer landelijke wetgeving in de weg zit voor het uitvoeren van een wenselijk circulair project of proces, geef dan een lokale ontheffing en help deze ondernemer vervolgens ook in de lobby richting de landelijke politiek.
- Geef aantoonbaar circulaire kortingen in de leges of de huurprijzen.
- Organiseer in samenwerking met partners kennisbijeenkomsten om ook niet-circulaire bedrijven aan te moedigen om circulair te gaan handelen.
- Werk samen met bedrijven in het vormen van een Circulair Ambachtscentrum.

- Benader specifieke circulaire ondernemers om zich te vestigen in de gemeente. Denk mee over een geschikte locatie en voorzieningen die daar nodig zijn om goed en circulair te functioneren.

Hulp nodig bij het uitvoeren van bovenstaande acties? De Natuur en Milieufederaties werken via het [Servicepunt Circulair](#) graag mee om initiatiefnemers te ondersteunen die graag circulair willen handelen, maar ergens zijn vastgelopen. Vraag ons om hulp via [deze pagina](#).



(bron: Circulair ambachtscentrum, Irado)



Kringloopwinkels

Meerdere kringloopwinkels door heel het land maken goede stappen richting een circulaire economie. Het zijn deze ondernemers die hergebruik van prachtige producten faciliteren. Middels hun werk dragen kringloopwinkels bij aan het netjes gescheiden afvoeren van wat anders afval zou zijn. Kringloopwinkels betalen doorgaans veel geld om minder bruikbare spullen af te (laten) voeren.

Een concrete actie die je als gemeente kunt nemen: ga met kringloopbedrijven in gesprek over deze uitdaging. Een mogelijke oplossing is dat BKN geregistreerde kringloopwinkels gratis toegang krijgen tot de milieustraat of een tegemoetkoming krijgen voor het storten.

6 Benut afval als grondstof

Een van de belangrijkste middelen die je als gemeente in handen hebt om de circulaire economie te stimuleren is het afvalbeleid. Zorg er daarom voor dat het huishoudelijk afval van inwoners in jouw gemeente zo hoogwaardig mogelijk verwerkt wordt.

De landelijke doelstellingen zijn:

- Minimaal 75% afvalscheiding (fijn en grof) in 2020. Zowel met bron-als nascheiding.
- Het in 2022 halveren van de hoeveelheid Nederlands afval dat de economie 'verlaat' via afvalverbrandingsinstallaties en/of stortplaatsen t.o.v. 2012 (12 Mton).

Hiervoor kun je als gemeente verschillende acties ondernemen.

Richting afvalverwerkers en ondernemers:

- Ga in gesprek met bedrijven die nu jouw afval verwerken en bespreek wat voor hen belangrijk is. Voor veel afvalverwerkers is het belangrijk dat afvalstromen zo min mogelijk vervuild zijn.
- Bespreek met afvalverwerkers wat zij vervolgens doen met het afval. Maak een keuze voor de meest hoogwaardige verwerking en voorkom dat restafval verbrand wordt, wat op veel plekken nu helaas de norm is.
- Denk samen met ondernemers na over de optimale inrichting van de milieustraat, als een plek waar afgedankte spullen direct gerepareerd of geupcycled kunnen worden. Landelijk is er een project genaamd Circulaire Ambachtscentra, met een bijbehorende subsidie. Vanuit dit project zijn al verschillende mooie projecten ontstaan.

Als gemeente zelf:

Voer een grondstofstromen-analyse uit. Zo breng je goed in kaart welke grondstoffen door jouw gemeente of regio gaan en kun je ook beter bepalen op welke van deze grondstoffen het beleid geconcentreerd moet worden.

Inspiratie uit de praktijk

Het Kompas

Hardinxveld-Giessendam.nl

HOME LOKAAL 112 SPORT ZAKELIJK E-PAPER VACATURES



Waardlanden

Plan: naar 100 kg restafval p.p.; extra containers; containers restafval alleen met pasje bereikbaar

(bron: website Het Kompas)

Richting inwoners:

- Zorg ervoor dat inwoners zo min mogelijk afval produceren. In het volgende punt gaan we hier verder op in.
- Maak het inwoners zo makkelijk mogelijk door genoeg scheidingsmogelijkheden te bieden met duidelijke informatie in de stad, op en rond afvalbakken en op het internet.
- Informeer inwoners van jouw gemeente over de manieren om het afval zo goed mogelijk te scheiden volgens het door jouw gemeente gekozen systeem. Zorg er voor dat je inwoners goed informeert over de beste scheiding van grondstoffen. Door het beschikbaar maken van goede en duidelijke informatie kan veel winst worden behaald.

Inzamelen van afval

Veel gemeentes zamelen 'omgekeerd' in. Dit betekent dat het inleveren of inzamelen van gescheiden afvalstromen extra makkelijk of goedkoop wordt gemaakt. Het inleveren van restafval kost in dit systeem vaak meer geld of het is verder lopen naar de afvalbak. Zo ontmoedigen gemeentes hun inwoners om veel restafval te produceren en juist veel te scheiden. Omgekeerd inzamelen resulteert vaak in een hoger scheidingspercentage.

Het nadeel is echter dat de gescheiden stromen vaak iets meer vervuild zijn met andere afvalstromen. Zorg dat het afvalinzamelingssysteem in jouw gemeente het beste past bij de situatie.

7

Activeer je inwoners om circulair te handelen

Circulaire economie is een moeilijk en abstract begrip voor veel inwoners. Daarnaast is het handelingsperspectief divers en niet altijd duidelijk voor inwoners.

Deze acties zijn niet ingewikkeld, simpel gezegd komt het neer op:

- Consumeer lokaal en bewust;
- Verminder je consumptie;
- Koop tweedehandsspullen;
- Deel spullen (auto, gereedschap etc.) en gebruik deelplatforms;
- Repareer en onderhoud je spullen in plaats van vervanging en nieuwkoop, bijvoorbeeld bij een repair café;
- Verminder de hoeveelheid afval die je produceert en scheid je afval op de juiste manier, om ervoor te zorgen dat jouw afval weer als grondstof kan worden ingezet.

Het is daarom een belangrijke taak voor de gemeente om bewustwording te vergroten en om handelingsperspectieven te bieden aan inwoners. Bijvoorbeeld door inwoners te motiveren de eigen ecologische voetafdruk te meten. Een voorbeeld is de campagne de Friese Voetafdruk. Activeren kan ook door middel van een prijsvraag of subsidie voor inspirerende circulaire wijkinitiatieven, zoals de noordelijke Delende Dorpen.

Een manier om inwoners bewuster te maken is door middel van campagnes, zoals de Gouden Glasbak of de Plastic Heroes. Op deze manier kun je als gemeente ook lokaal behaalde successen laten zien. Laat bijvoorbeeld zien wat er door lokale ondernemers of afvalverwerkers wordt gemaakt van het afval uit jouw gemeente of laat zien hoe je gerecyclede producten inkoop als gemeente.

De Natuur en Milieufederaties Samen voor mooie en duurzame provincies

Inspiratie uit de praktijk



Gemeente Leiden @GemeenteLeiden · 3 dec. 2020

Persbericht - Circulaire initiatieven gezocht gericht op minder afval, meer hergebruik en minder verspilling - Waardeer het! Circuleer het! Meer weten? bit.ly/2la99pW



(bron: Twitter - Gemeente Leiden)

8

Monitor de voortgang van de transitie naar een circulaire economie

Wanneer je bovenstaande acties uitvoert, is het belangrijk om deze goed te monitoren. Zo kan worden vastgesteld of we met elkaar de goede kant op gaan. Monitoring kun je niet alleen. Sommige data is op gemeentenniveau beschikbaar, zoals op **'Waar staat je gemeente?'**. Andere data is op provinciaal- of rijksniveau beschikbaar. Werk daarom samen in de regio aan de monitoring van de circulaire economie.

Rapporteer daarnaast zelf jaarlijks op duurzaamheid en neem daarin circulaire indicatoren op, zoals:

- MPG (voor de bouw);
- Hoeveelheden en scheidingspercentages afval;
- Inkoopresultaten;
- Afvalresultaten van de eigen organisatie;
- Impact van circulaire communicatie richting inwoners (bv. bereikcijfers);
- Aantal (nieuwe) circulaire bedrijven in de gemeente.
- CO₂-prestatieladder voor overheden

Inspiratie uit de praktijk

NOS

Nieuws

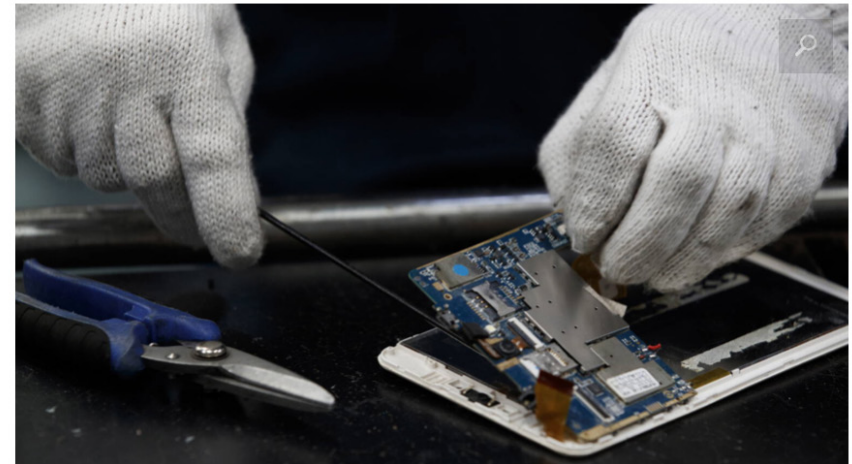
Sport

Uitzendingen

TELEERST

NOS NIEUWS · ECONOMIE · DO 21 JANUARI, 09:30

'Overheid moet meer doen om verspilling grondstoffen tegen te gaan'



(bron: website NOS, 21 januari 2021)

9

Werk samen met andere partijen in de regio

In een circulaire economie zijn alle actoren nodig, je kunt het als gemeente dus niet alleen. Gelukkig is er veel samenwerking op dit thema. In de provincie Utrecht werken we samen in Alliantie Cirkelregio Utrecht. In Friesland is Vereniging Circulair Friesland een centraal aanspreekpunt. In enkele regio's in Oost-Nederland is Circles actief.

De Natuur en Milieufederatie ondersteunen initiatiefnemers door heel Nederland, middels het Servicepunt Circulair. Vanuit ons regionale netwerk proberen wij je te ondersteunen bij jouw vraagstukken. Soms verwijzen we je door naar iemand uit ons netwerk, vaak kunnen we je zelf helpen. Je mag ons ook benaderen voor het gebruik van onze promotiekanalen. Heb je een vraag die meer landelijk georiënteerd is, neem dan contact op met het landelijke Versnellingshuis Circulaire Economie. Cirkelstad richt zich in Nederland specifiek op het circulair maken van de bouw. Neem dus contact op met hen als je een vraag hebt over circulair bouwen.

Zoek daarnaast ook contact met andere gemeentes in jouw regio, of de provincie. Vaak spelen de dilemma's waar jij mee zit ook bij anderen. Het helpt om deze dilemma's samen op te pakken en van elkaar te leren!

Heb je vragen of suggesties naar aanleiding van deze handleiding of werk je graag met ons samen? Neem dan contact op via [deze pagina](#).





Samen voor mooie en duurzame provincies



**Servicepunt
Circulair**

servicepunt-circulair.nl



**de natuur en
milieufederaties**

natuurenmilieufederaties.nl